

# FENETRES

Durée du spectacle : 55 minutes.

## FICHE TECHNIQUE PLATEAU

**Attention : Le montage du décor est impossible sur un plateau en pente.**

- **Dimensions du décor :**
  - longueur : 7,60m hors accessoires.
  - largeur : 3,90m hors accès public.
  - hauteur : 6,50m hors accessoires.
- **Surface de l'installation : (ci-joint plan 3D)**
  - Décor, accessoires, circulation du public au **minimum 11mx8m soit 88m<sup>2</sup>**.
  - Hauteur sous grill **minimum 7m**.

Avec le gradin au minimum 11mx15m soit 165m<sup>2</sup>.

Ouverture du gradin maximum 9m (bas)\15m (haut).

- **Jauge** : 300 à 350 personnes.
- **Poids total estimé :**
  - Structure de 1200kg environ + accès publics 200kg + trampoline 200kg + accessoires.
- **Plancher en CP 22mm ignifugé, murs en CP 10 mm M1**

**A fournir par le lieu d'accueil :**

- 2 pendrillons noirs 2mx5m pour fermer la coulisse intégrée au décor.
- Gradin

**Selon les lieux (sous chapiteaux obligatoirement), prévoir 4 à 6 demi-fond de 8mx8m pour cadrer le décor dans l'espace et retrouver une acoustique acceptable.**

## FICHE TECHNIQUE LUMIERE

**Attention : L'obscurité est indispensable au bon déroulement du spectacle.**

### Principe du dispositif :

La lumière de ce spectacle est appréhendée différemment des lumières classiques scéniques. Il s'agit plutôt d'une installation domestique, à la fois technique et plastique, au service de l'acrobate et dans laquelle ce dernier gère sa conduite lumière. Cette installation comprend plusieurs interrupteurs ; variateurs domestiques, lampes et luminaires divers, apportés par la compagnie.

### A fournir par le lieu d'accueil :

- **Pour le spectacle :**
- 1 Rack 6 circuits 3kw numérique DMX512 alimenté en P17 triphasé 32A (Ex : Robert Juliat DIGI V), ce rack sera disposé sous le décor ,prévoir la longueur de câble nécessaire.
- Câble DMX 5m.
- 1 découpe ultracourte 1kw (ex : Robert Juliat 613).
  
- **Pour l'éclairage d'ambiance :**
- Le nécessaire pour réaliser un éclairage d'ambiance chaleureux d'accueil du public autour du décor et du gradin si existant. Cet éclairage d'ambiance doit être graduable et coupé pendant le spectacle.

#### Exemple :

- 8PC 1kw+gélamines bleues.
- 60m de guirlande avec petites ampoules blanches.
- 1PC 2kw +volets+LF 198ht.

**Toute l'installation doit impérativement être protégée, indépendamment des protections magnétothermiques nécessaires, par disjoncteurs différentiel de sensibilité minimum de 30mA. Par ailleurs, le nécessaire devra être prévu afin de relier la structure métallique du décor à la masse de l'installation électrique le jour du montage et assurer ainsi une efficace protection des personnes aux chocs électriques.**

## **FICHE TECHNIQUE SON :**

**Attention : Le silence est indispensable au bon déroulement du spectacle. L'alimentation du système son doit être isolée du reste des installations électriques.**

### **A fournir par le lieu d'accueil :**

- **Diffusion :**
- 1 enceinte de sub grave.
- 4 enceintes médium aigu de taille moyenne (max 26kg\enceinte) avec système d'accroche horizontal (pions,lyres, chaînes...)

Cette configuration (L. Acoustic MTD 112, Amadeus MPB400) sera accompagnée de l'amplification, câbles et filtres adéquats.

- **Régie en salle :**
- 1 console de sonorisation analogique 16voies (Midas Venice ou équivalent).
- 2 égaliseurs stéréo 31 bandes(klark teknik ou équivalent).
- 1 multieffet (SPX 1000 ou équivalent).
- 2 lecteurs MD avec autopause.
  
- **Micros :**
- 3 micros électrostatique cardioïdes (SE300, C451,KM 184 ou équivalent).
- 1 micro PZM (Crown ou équivalent).

**Si le spectacle est représenté en extérieur, prévoir un renfort du système son (MTD 115, MPB600....) et deux pieds à crémaillère pour les enceintes latérales.**

**PERSONNEL DEMANDE :**

	Veille du spectacle	Jour du spectacle
Service matin	<p><b>Déchargement, montage décor</b></p> <p>4 machinistes 1 régisseur son 1 régisseur lumière</p>	<p><b>Balance son + finition plateau+lumière ambiance</b></p> <p>1 machiniste 3 régisseurs lumière 1 régisseur son</p>
Service après-midi	<p><b>Montage accessoires, lumière et son</b></p> <p>4 machinistes 1 régisseur son 1 régisseur lumière 1 costumière</p>	<p><b>Répétition</b></p> <p>1 régisseur lumière 1 régisseur son 1 costumière</p>
Service soir		<p><b>A l'issue de la dernière représentation : Démontage+chargement (4h max)</b></p> <p>4 machinistes 1 régisseur son 1 régisseur lumière</p>

**COSTUMES**

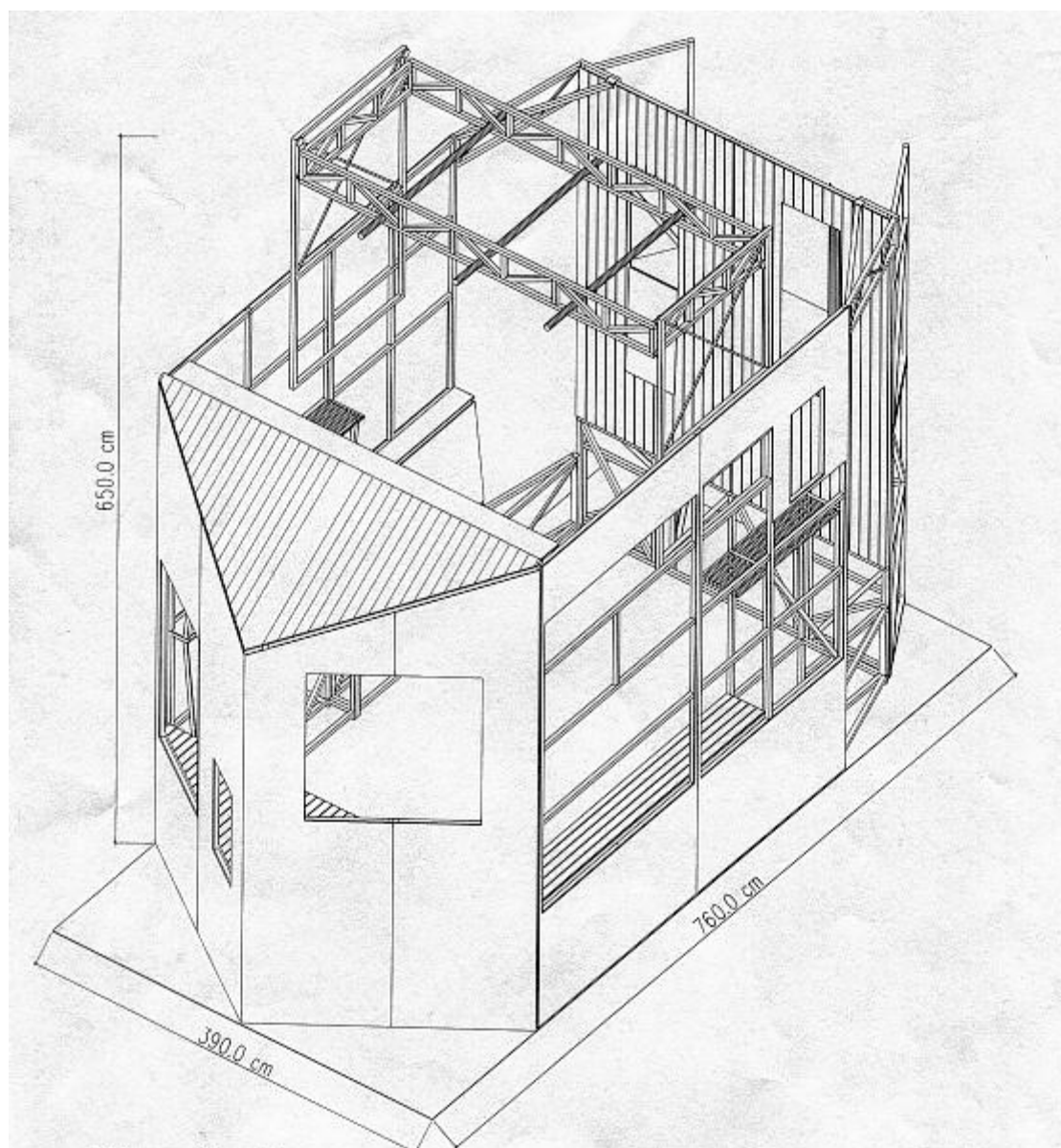
Prévoir le nettoyage et le repassage des costumes avant chaque représentation (Pressing)

**PARKING**

Nous arrivons avec un camion poids lourd, prévoir l'accès à proximité du lieu de représentation.

**LOGES**

- Prévoir loge pour 4 personnes.
- Prévoir fruits frais, gâteaux secs, barre chocolatée, eau minérale non gazeuse en bouteille, café et jus de fruits dès l'arrivée.
- Prévoir douche et serviettes de toilette.



**Décor final**

**Compagnie MPTA  
Spectacle "Fenêtres"**

Contact régisseur: +33 611 52 27 49  
Réalisation du plan de montage: [gaspard\\_levre@franco.com](mailto:gaspard_levre@franco.com)

Janvier 2003

**Notes :**

- I. L'organisateur s'engage à proposer du personnel qualifié pour les tâches prévues, ainsi qu'à fournir le matériel demandé complet, en bon état de fonctionnement et en conformité avec les normes de sécurité en vigueur.
- II. A l'étranger, un traducteur connaissant les termes techniques sera prévu spécialement avec le régisseur pendant les heures travaillées.
- III. Le personnel du démontage doit impérativement être le même que celui du montage.
- IV. L'organisateur s'engage à fournir les outils nécessaires au montage, ainsi que le petit matériel usuel courant ; guindes, lampes de rechange (scénique)...
- V. En cas d'Intempéries, le producteur se réserve le droit d'annuler ou de reporter le(s) représentation(s) (vent et/ou de pluie).
- VI. A la signature des contrats, la fiche technique est à retourner par l'organisateur, signée et portant la mention « lu et approuvé ».

En cas de problèmes ou de renseignements complémentaires contacter : le régisseur général : Jérôme FEVRE au +33 611 522 749, ( [techniquempta@yahoo.fr](mailto:techniquempta@yahoo.fr)) ou le régisseur plateau : Ollivier PHILIPPO au +33 622 821 180.

L'organisateur,  
Cachet et signature portant la mention « lu et approuvé »